

ПЕРЕПИСЬ НАСЕЛЕНИЯ:

уникальные события, удивительные люди

В прошлом году ямальцы, как и все жители России, участвовали в переписи населения. Впервые она проходила и в режиме онлайн: ответить на вопросы можно было через портал Госуслуг. По предварительным данным, новой возможностью воспользовались порядка 24 миллионов человек. И есть основания полагать, что при проведении следующих переписей можно обойтись без переписчиков – тех, без кого ещё вчера проведение столь масштабного, сложного и важного для любого государства мероприятия было практически невозможно.

*Марина Кашмакова, ведущий архивист Государственного архива Ямало-Ненецкого автономного округа,
фото: Государственный архив Ямало-Ненецкого автономного округа,
архив МВК И. С. Шемановского, Андрей Ткачёв*

История Ямалского Севера сохранила для нас имена людей, которые стояли у истоков первых переписей населения в Обдорском крае. Одной из важных для региона стала Приполярная перепись 1926–1927 годов – когда впервые Север, ввиду сложных географических условий и наличия кочующего населения, был выделен в отдельный переписной район. Здесь помимо сбора демографических данных нужно было подробно обследовать все хозяйства и поселения,

чтобы собрать максимально полную информацию о традиционной жизни и быте коренного населения.

В двадцатые годы прошлого века территория округа (Обдорский район) входила в состав Уральской области. Для переписи населения сформировали четыре партии Уральской экспедиции: Ямальскую, Тазовскую, Надымско-Полуйскую и Сыне-Куневатскую.

Леонид Рудольфович Шульц (1878–1937) – ответственный руководитель Приполярной переписи Севера Уральской области. Землемер, краевед, этнограф.

Родился в Германии в семье агронома. Образование получил в гимназиях Кенигсберга и Торна и в землемеро-таксаторской школе г. Горки Могилевской губернии. Краеведческой работой начал заниматься в 1907 году, с 1908 г. – действительный член Тобольского губернского музея, сотрудничал с отделом этнографии.



Шульц Леонид Рудольфович, 1911 год.
Из фондов Тобольского историко-архитектурного
музея-заповедника



ПРАВДИВОСТЬ И ТОЧНОСТЬ

Руководил Приполярной переписью Севера Уральской области краевед и этнограф Леонид Рудольфович Шульц. В двадцатые годы он заведовал Тюменским архивом местного музея и возглавлял общество изучения Тюменского края. По поручению плановой комиссии Уральского облисполкома Шульц провёл экономическое обследование Кондинского края, после чего в 1926 году его назначили ответственным руководителем проведения Приполярной похозяйственной переписи.

В этой должности Леонид Рудольфович показал себя настоящим профессионалом, беспрецедентно ответственным за

результаты переписи. Во время первого выезда в Обдорск он сразу увидел нестыковки и трудности в заполнении регистрационных бланков и, вернувшись в Свердловск, не просто сообщил об этом, но и настоял на внесении изменений.

О том, что Шульц обратил внимание на малую величину граф «Похозяйственной карточки», которая «не была приспособлена для писания мало привычных к мелкому письму регистраторов», рассказывает современный исследователь Елена Главацкая. Кроме того, в бланке было недостаточно места для описания кочёвок.

«Во время проведения пробной переписи было принято решение описать также фактории и рыболовные угодья населения, для чего были разработаны соответствующие бланки. Воистину сотрудники Приполярной переписи не боялись переработать!» – пишет Елена Михайловна.

КОЧУЯ ИЗ ЧУМА В ЧУМ

Митусова Раиса Павловна взяла на себя руководство Надымско-Полуйской партией. В 1923 году Раиса Павловна изучала аганских остяков как член Северо-Западной экспедиции Академии наук. В экспедиции

Митусова Р.П.,
начальник
Надымо-Полуйской
партии Уральской
экспедиции
Приполярной
переписи населения
с оленеводами,
1926 год.
Из фондов МВК им.
И. С. Шемановского



Раиса Павловна Митусова (1894–1937) – этнограф, северовед, специалист по коренным народам Сибири и Севера, участница многих этнографических экспедиций, человек удивительной и трагической судьбы.

Родилась в г. Холмогоры Архангельской губернии в семье землеустроителя П.А. Кутепова. Дворянка по происхождению. Училась в Архангельской Мариинской гимназии и Осташковской гимназии, после окончания которой получила звание домашней учительницы. Позднее – слушательница Бестужевских высших женских курсов, сотрудница Русского географического общества. С 1922 года училась в Ленинградском государственном университете на антропологическом отделении, работала в институте материальной культуры Академии наук. С 1925 года – помощник хранителя этнографического отдела Русского музея. С 1921 года – участница и организатор нескольких экспедиций.



1924–1925 годов знакомилась с жизнью ненцев, ханты, тазовских селькупов Тобольского Севера, собирала этнографические материалы для Русского музея. В этих экспедициях отважная женщина самостоятельно выучила ненецкий и хантыйский языки. Трудно представить, что ей приходилось ночевать в «куропаткином чуме», то есть зарытой в снег.

В декабре 1926 года Уральский областной комитет Севера и Уральское статистическое управление предложило Раисе Митусовой участвовать во Все-

росийской переписи населения. Предполагалось, имея в виду предшествующий опыт и знание ненецкого и хантыйского языков, направить её в наиболее далёкий и малоизвестный в отношении национального состава участок переписи – Тазовский.

Однако жизнь внесла коррективы. Митусова стала руководителем Надымо-Полуйской партии, но вскоре после выезда в поле тяжело заболела воспалением лёгких. Тем не менее работу не оставила из-за болезни, лишь отказалась от выездов в

тундру и на протяжении всей работы по переписи занималась регистрацией кочевников, приезжавших на фактории Нори и Хэ. При этом собрала ценный в научном отношении материал, ныне хранящийся в Российском этнографическом музее в Санкт-Петербурге.

Под руководством Раисы Павловны Митусовой работала студентка Ленинградского государственного университета Наталья Александровна Котовщикова – регистратор Надымско-Полуйской партии. Среди участников Приполярной пере-

Котовщикова Н.А.,
Чернецов В.Н., Евладов В.П.,
Сурин Л.М. на пути
к Обдорску. 1926 год.
Из фондов МВК
им. И. С. Шемановского



Наталья Александровна Котовщикова (1906–1929) – учёный-этнограф.

Родилась 11 января 1906 года в городе Кашине Тверской губернии в семье врачей. Училась на биологическом отделении физико-математического факультета Крымского университета, затем – на географическом факультете Ленинградского государственного университета.

ГРАМОТНЫЙ И ТВОРЧЕСКИЙ

писи она была самая молодая: на тот момент ей было чуть больше двадцати лет.

В 1928 году Наталья Котовщикова вернётся уже в качестве руководителя экспедиционного отряда, направленного на север полуострова Ямал и остров Белый для изучения живущих там ненцев. В июле 1929 года трагически погибнет, не завершив исследований. Похоронена на мысу Хае-Сале на северо-западной оконечности полуострова Ямал.

Учитель Григорий Иванович Артеев – регистратор Сыне-Куноватской партии. Потомственный обдорянин, владел языками местного населения.

В 1923 году состоял на службе в Берёзовском уездном отделе народного образования в качестве воспитателя детского дома, в 1924–1925 годах работал счетоводом в Обдорском окружном отделении акционерного общества «Хлебопродукт», в 1925–1926 годах служил секретарем Обдорского районного исполнительного комитета.

Будучи сотрудником областного статистического управления (Уралстатуправление) участвовал в переписи населения Севера Уральской области в должности регистратора.

Григорий Артеев был не только единственным регистратором Сыне-Куноватской партии, но еще и её переводчиком. С обя-

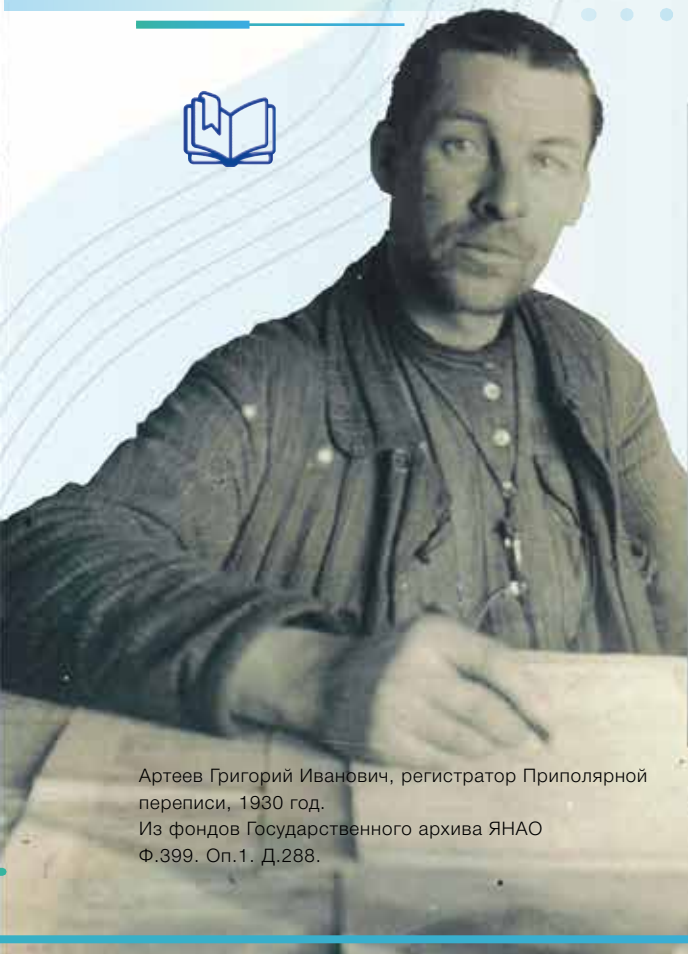
занностями справлялся успешно, поскольку не только владел языками народов, которые описывал, но и был просто знаком с зырянами и ненцами, так что проблем с передвижением по своему маршруту, а также решением различных организационных проблем вроде найма нарт от чума к чуму у него не возникало. Из воспоминаний родственников известно, что он играл на фисгармонии, сам писал музыку, руководил церковным хором.

В организации и проведении Приполярной переписи участвовали не только знаменитые исследователи и краеведы, но и те, чьи имена остались неизвестными. Их совместными усилиями впервые в истории удалось провести похозяйственный учет всего населения Тобольского Севера и собрать уникальные материалы по этнографии народов Северо-Западной Сибири.

Григорий Иванович Артеев

(1887–1935) – учитель, общественник, музыкант.

Родился в 1887 году. В 1907 году окончил Томскую церковно-учительскую школу, после чего работал учителем в Тобольской епархии, позже заведовал Обдорской школой первой ступени (зырянской).



Артеев Григорий Иванович, регистратор Приполярной переписи, 1930 год.
Из фондов Государственного архива ЯНАО
Ф.399. Оп.1. Д.288.

Удостоверение Артеева Г.И., регистратора переписи Севера Уральской области от 25 сентября 1926 года.
Из фондов Государственного архива ЯНАО
Ф.399. Оп.1. Д.257. Л.4.

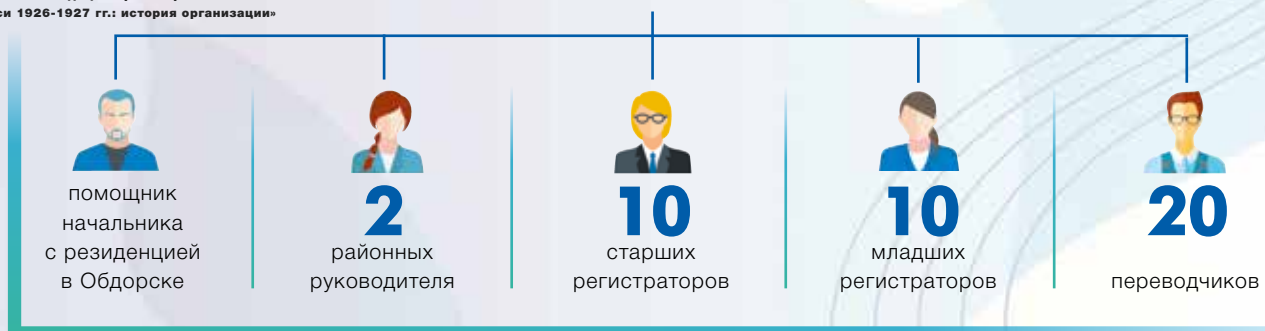


Елена Михайловна Главацкая, доктор исторических наук, профессор:

«Это была даже не перепись в традиционном понимании, а настоящая комплексная экспедиция на Север, сотрудники которой должны были подробно описать каждое «туземное» хозяйство, его состав, экономику и быт, детали материальной культуры и духовной жизни северян. Ничего подобного никогда не предпринималось ни одной из стран мира».

*Инфографика по материалам Елены Главацкой «Уральская экспедиция Приполярной переписи 1926-1927 гг.: история организации»

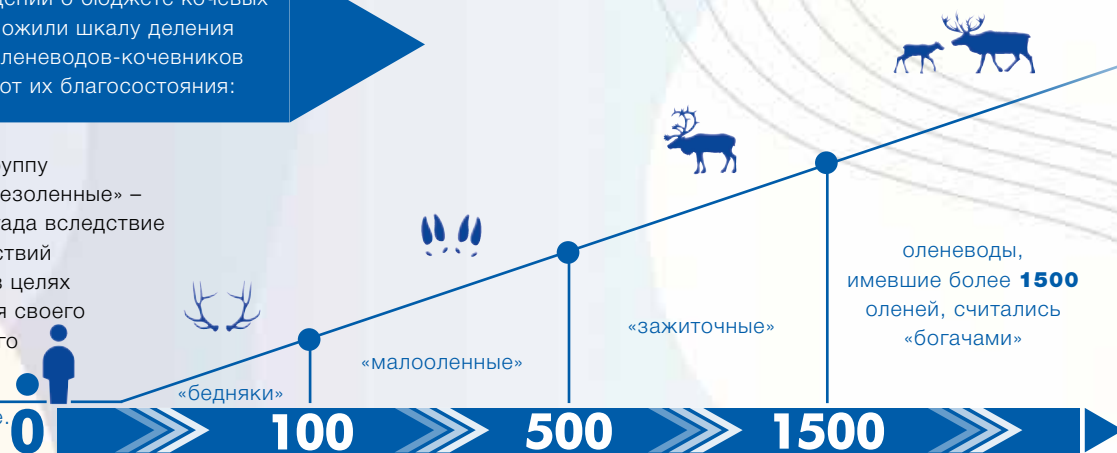
Персонал переписи кочевого населения:



Для сбора сведений о бюджете кочевых хозяйств предложили шкалу деления на пять групп оленеводов-кочевников в зависимости от их благосостояния:

В отдельную группу зачислялись «безоленные» – лишившиеся стада вследствие стихийных бедствий и работавшие в целях восстановления своего оленеводческого хозяйства.

*Число оленей в стаде.



Государственный архив Ямала приглашает на историко-документальную выставку **«Перепись: Ямал в цифрах статистики»**.

Гости выставки познакомятся:

- с коллекцией редких фотографий, запечатлевших быт населения Ямальского Севера начала 20-х годов прошлого века (фотограф Л.М. Сурин);
- с подлинными архивными документами из фондов государственного архива ЯНАО;
- с документами о деятельности организаторов и участников Приполярной переписи 1926–1927 гг.;
- с подлинными архивными документами, рассказывающими об особенностях проведения переписных кампаний на Ямальском Севере в разные десятилетия истории страны.

Экспозиция работает до октября этого года.